

\* TESTEZ TOUJOURS L'APPAREIL SUR LE SITE AVANT DE L'INSTALLER POUR ÉVITER LES FRAIS DE RE-STOCKAGE \* Voir les conditions générales sur notre site

### Préparation SIM

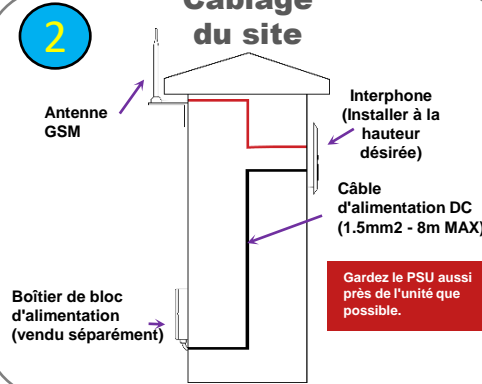
**1** Assurez-vous de lire toutes les instructions avant de continuer.

Les cartes SIM fournies doivent être activées avant d'être utilisées. Suivez les instructions fournies ou visitez notre site web sur les services de télécommunications pour plus de détails :

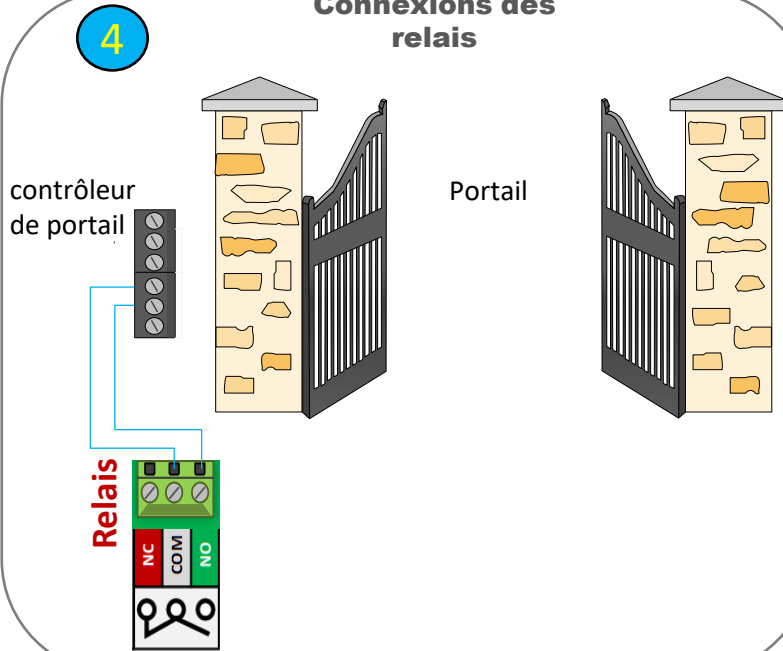
[www.aesglobaltelecom.com](http://www.aesglobaltelecom.com)

Différents réseaux utilisent différents APN, et ceux-ci doivent être définis correctement pour un fonctionnement complet. Voir les détails au verso sur la configuration d'un nouvel APN.

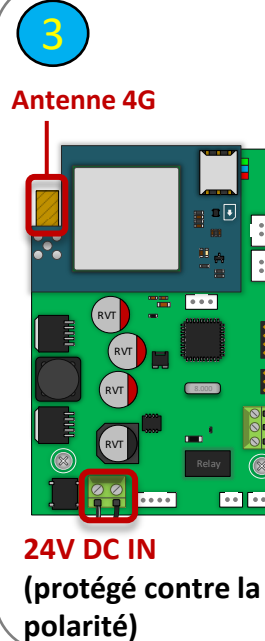
### Câblage du site



### Connexions des relais



### Alimentation



### ÉTUDE DE SITE



**Veillez lire l'intégralité de ce manuel avant d'installer ce produit. Un manuel complet est disponible sur notre site web pour des informations supplémentaires.**



Assurez-vous que le signal 4G est bon sur le site. Dans certains pays, les unités 4G se rabattent sur le service 3G.



Installez l'appareil en atelier **AVANT** de vous rendre sur le site. Programmez l'unité dans le confort de votre atelier et appelez le support technique si vous avez des questions.

Ce produit nécessite une carte SIM voix et SMS normale.

**N'utilisez pas de carte SIM pour données uniquement, car elle ne fonctionnera pas dans l'appareil.**

Pour pouvoir passer des appels vocaux sur un système 4G et bénéficier d'un service optimal, votre carte SIM et votre fournisseur devront offrir le support VOLTE (Voice over LTE).



### CÂBLE D'ALIMENTATION

**GARDER L'ALIMENTATION ÉLECTRIQUE AUSSI PRÈS QUE POSSIBLE.**

**Conseil:** La plupart des appels techniques reçus sont dus au fait que les installateurs utilisent un câble CAT5 ou d'alarme pour alimenter l'unité.

**Aucun des deux n'est conçu pour transporter assez de puissance ! ( 1.2amp peak )**

**Veillez utiliser les tailles de câbles suivant :**

- Jusqu'à 2 mètres - Utiliser un minimum de 0,5 mm<sup>2</sup> (calibre 18)
- Jusqu'à 4 mètres - Utilisez au minimum 0,75mm<sup>2</sup> (calibre 16)
- Jusqu'à 8 mètres - Utilisez au minimum 1,0 mm<sup>2</sup> (calibre 14 / 16).

**Consommation :**  
En veille = 80mA  
En appel = 300mA

### PROTECTION CONTRE LES INTRUSIONS



Nous recommandons de sceller tous les trous d'entrée pour prévenir les insectes qui peuvent causer des problèmes avec un risque de court-circuitage des composants.

Pour maintenir l'indice IP, veuillez vous assurer que l'unité est entièrement scellée après l'installation.



RESSOURCES SUPPLÉMENTAIRES

### BESOIN ASSISTANCE?

06 95 07 83 32

SCANNER LE CODE QR pour accéder à la page des ressources

VIDEOS | MANUELS | GUIDES de démarrage rapide



LES ZONES EXPOSÉES À LA Foudre DOIVENT UTILISER UNE PROTECTION CONTRE LES SURTENSIONS POUR L'ALIMENTATION ÉLECTRIQUE !

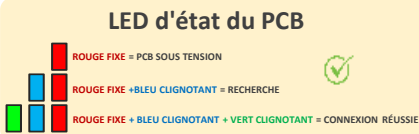
Voir au verso pour plus de détails sur les PCB  
**Retourner**



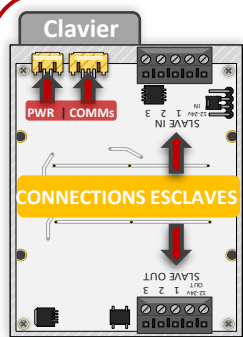
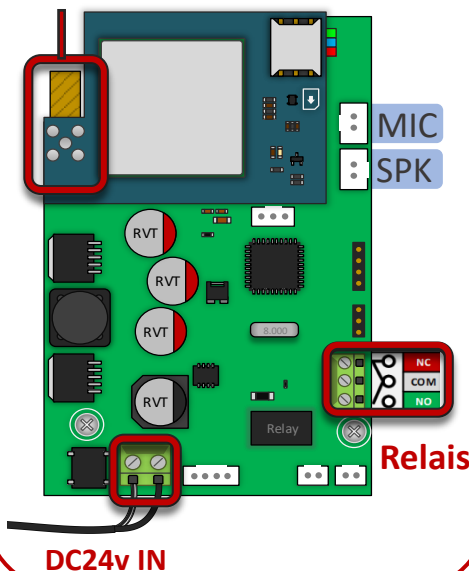
\* TESTEZ TOUJOURS L'APPAREIL SUR LE SITE AVANT DE L'INSTALLER POUR ÉVITER LES FRAIS DE RE-STOCKAGE \* Voir les conditions générales sur notre site

## Câblage

Conseil : Toutes les connexions principales sont précâblées. Vous trouverez ci-dessous les ajouts de câblage optionnels pour les contrôleurs tiers.

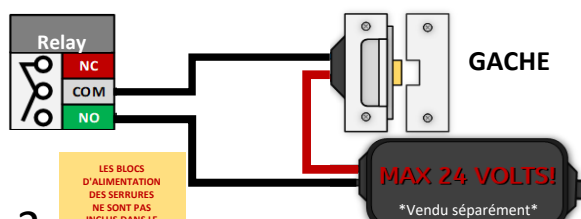


Antenne  
4G

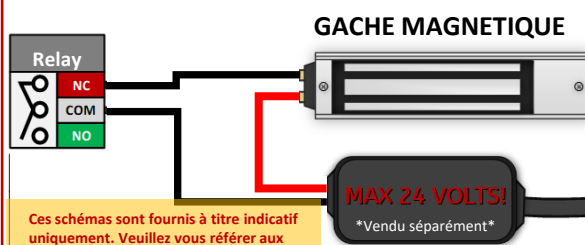


Conseil : consultez le manuel complet pour plus de détails sur les connexions d'esclaves.

### AUTRE EXEMPLE DE CÂBLAGE



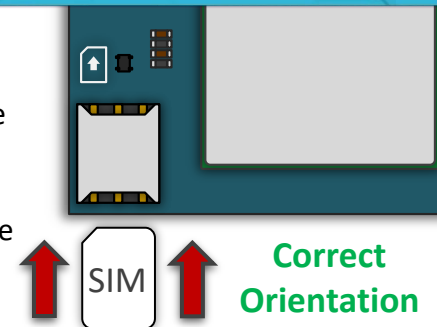
### AUTRE EXEMPLE DE CÂBLAGE



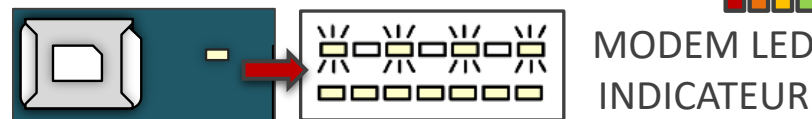
Ces schémas sont fournis à titre indicatif uniquement. Veuillez vous référer aux instructions de câblage de la serrure avant de procéder au raccordement.

## ORIENTATION SIM

Veillez **TOUJOURS** à ce que le système soit éteint lorsque vous ajoutez ou retirez votre carte SIM et assurez-vous que l'orientation est correcte.



## CONNEXION AU RÉSEAU



4G: Clignotement rapide = Veille | Constant ON/OFF = Recherche

## CHANGER D'APN (pour les services VoLTE / 4G)

Le système est livré avec une carte SIM AES multi-réseaux et est préprogrammé avec l'APN correspondant. Si vous souhaitez utiliser une autre carte SIM, vous devez définir le bon APN pour un fonctionnement complet.

Vérifiez auprès de votre fournisseur de réseau l'APN correct pour les données 4G. Une fois que vous avez confirmé l'APN, entrez-le à la place de "APNinfo" dans un SMS envoyé à l'interphone.

par SMS  
(si connecté au réseau)

Assurez-vous que le PCB est sous tension et connecté au réseau avec une LED VERT clignotante.

Envoyez ensuite le texte ci-dessous sous forme de SMS au numéro Sim de l'interphone. Un redémarrage de l'alimentation est nécessaire après la réception du message de réponse 'OK'.

**9999#97APNinfo#**

Mot de passe  
Commande (ajouter APN)  
Informations APN pour le réseau SIM



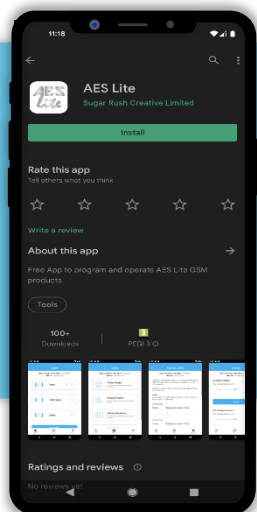
RESSOURCES SUPPLÉMENTAIRES

\* TESTEZ TOUJOURS L'APPAREIL SUR LE SITE AVANT DE L'INSTALLER POUR ÉVITER LES FRAIS DE RE-STOCKAGE \* Voir les conditions générales sur notre site

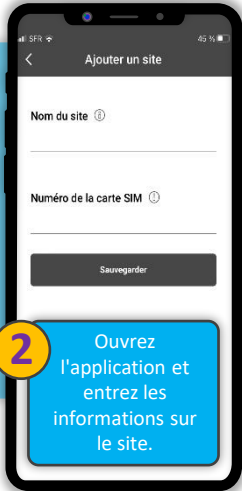
**1** Téléchargez l'application de programmation/utilisateur. **AES Lite'** (QR Codes ci-dessous)



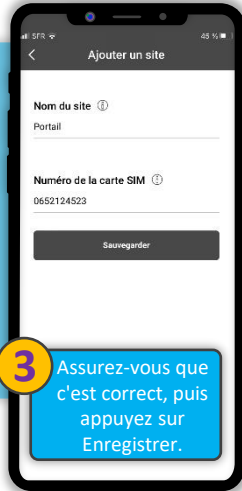
**Conseil :** utilisez le symbole **i** pour obtenir des informations détaillées.  
**Remarque :** L'application sera grise jusqu'à ce que vous sélectionniez votre type de produit et que vous terminiez la configuration initiale.



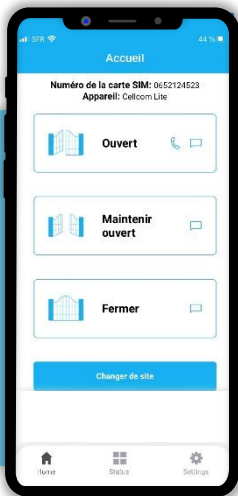
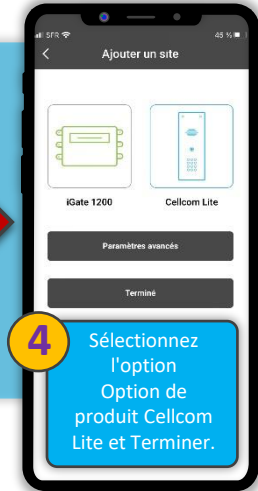
**2** Ouvrez l'application et entrez les informations sur le site.



**3** Assurez-vous que c'est correct, puis appuyez sur Enregistrer.



**4** Sélectionnez l'option Option de produit Cellcom Lite et Terminer.



**Déclencheur momentané**  
**Maintenir ouvert en permanence**  
**Fermeture après maintien**  
**Passer à un autre site / interphone.**



**Vérifiez si le relais est ouvert ou fermé à tout moment, à distance.**  
**Vérifiez tous les codes de clavier enregistrés dans la mémoire du système.**  
**Vérifiez à tout moment l'intensité du signal vers le réseau. (1-31)**

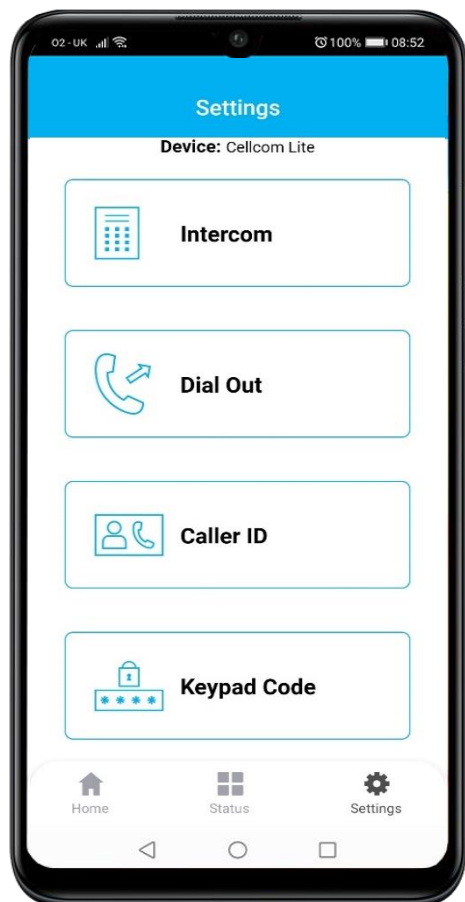


**Réglez les volumes, les codes de sécurité et le temps de déclenchement du relais.**  
**Programmez les numéros de sortie, les détails APN et plus encore.**  
**Programmez les numéros d'identification de l'appelant pour activer le relais lorsque l'unité est appelée.**  
**Ajouter des codes de clavier**

\* TESTEZ TOUJOURS L'APPAREIL SUR LE SITE AVANT DE L'INSTALLER POUR ÉVITER LES FRAIS DE RE-STOCKAGE \* Voir les conditions générales sur notre site

## Configuration de la programmation avancée

Consultez notre chaîne YouTube pour une présentation complète de l'application.



## INFORMATION (Exemples de réponses SMS)

Fonction	Chaîne CMD (SMS)
Vérifier l'état de l'interphone Vérifiez le niveau du signal, la version du micrologiciel, le mode réseau et l'horodatage (1-31 - min requis = 10).	*20#
Vérifiez les numéros stockés O = numéros de sortie I = numéros d'entrée N = message suivant à suivre ; E = fin des messages	*21#
Vérifier l'état du relais Vous devez avoir rempli les paramètres "Personnaliser" pour que cela réponde.	*22#
Vérifiez les codes du clavier enregistrés	1234#25#

**Note:** 1234 est le MOT DE PASSE DE CONTRÔLE D'ACCÈS et 9999 est le MOT DE PASSE DE PROGRAMMATION par défaut.

Fonction	Chaîne CMD (SMS)
Activer le verrouillage par DTMF. (Si le verrouillage n'est pas nécessaire en cas d'appel sortant). X = 0 ou 1 (0 = désactivé, 1 = activé)	9999#95X#

**Note:** Latching est désactivé par défaut

**Note:** Vous devez envoyer le message SMS créé par l'application au numéro SIM de l'interphone et recevoir la réponse 'OK' pour une programmation correcte. .

\* TESTEZ TOUJOURS L'APPAREIL SUR LE SITE AVANT DE L'INSTALLER POUR ÉVITER LES FRAIS DE RE-STOCKAGE \* Voir les conditions générales sur notre site

## Utilisation d'une application permettant à l'utilisateur final de gérer les portes



**Déclenchement**  
 Envoyer une commande de déclenchement [Appel / SMS]

**Loquet**  
 Maintenir ouvert le portail / la porte [SMS]

**Déverrouiller**  
 Libérer les portes maintenues ouvertes pour les fermer. [SMS]

## Réception d'un appel et ouverture des grilles / portes

Les visiteurs peuvent appuyer sur le bouton d'appel, ce qui déclenchera un appel depuis votre interphone vers les numéros de téléphone désignés qui auront été programmés par votre installateur.



1. Appuyez sur le bouton d'appel

2. L'interphone appelle jusqu'à 4 téléphones en cascade

3. Répondre à l'appel, parler au visiteur et lui accorder l'accès à l'aide du clavier du téléphone.

**Sortie 1**

**Sortie 2**

Il s'agit généralement de la porte principale.  
**Appuyez sur 1# pour ouvrir**  
 Appuyez sur 2# pour maintenir ouvert  
 Appuyez sur 3# pour libérer la porte

Il peut s'agir d'une porte piétonne, d'un éclairage d'allée ou autre.  
**Appuyez sur 4# pour ouvrir**  
 Appuyez sur 5# pour maintenir ouvert  
 Appuyez sur 6# pour annuler l'ouverture

## MAINTENANCE INTERPHONE

La pénétration d'insectes est un problème courant dans les panes d'appareils. Assurez-vous que tous les composants sont scellés en conséquence et vérifiez de temps en temps. **(N'ouvrez pas le panneau sous la pluie ou la neige à moins d'être correctement équipé pour garder les composants internes au sec. Assurez-vous que l'unité est bien fermée après l'entretien.)**

## MAINTENANCE SIM

Si vous utilisez une carte SIM occasionnelle prépayée, il faudra la recharger de temps en temps. Il est recommandé de conseiller au propriétaire ou à l'utilisateur final d'enregistrer la carte SIM sur le site Web du fournisseur, si disponible. La plupart des grands réseaux permettent l'enregistrement des détails de paiement de la carte pour une fonction de recharge automatique, ce qui signifie qu'ils rechargent automatiquement votre interphone lorsque le solde est bas ou, dans certains cas, ils offrent un rappel de solde bas à envoyer si vous ne souhaitez pas la fonction de recharge automatique.

## INFORMATION ENVIRONNEMENTALE

L'équipement que vous avez acheté a nécessité l'extraction et l'utilisation de ressources naturelles pour sa production. Il peut contenir des substances dangereuses pour l'environnement. Afin d'éviter la dissémination de ces substances dans notre environnement et de diminuer la pression sur les ressources naturelles, nous vous encourageons à utiliser les systèmes de reprise appropriés. Ces systèmes réutiliseront ou recycleront la plupart des matériaux de votre équipement en fin de vie.



Le symbole de la poubelle croisée marqué dans votre appareil vous invite à utiliser ces systèmes.

Si vous avez besoin de plus d'informations sur les systèmes de collecte, de réutilisation et de recyclage, veuillez contacter votre administration locale ou régionale des déchets. Vous pouvez également contacter AES Global Ltd pour plus d'informations sur les performances environnementales de nos produits.

## GARANTIE

Veuillez noter qu'en installant ce produit, vous acceptez les conditions de garantie suivantes :

- La garantie du fabricant est une garantie "retour à la base" de 2 ans à compter de la date de fabrication. Cela signifie que tout composant ou élément suspecté d'être défectueux est renvoyé à l'agent du fabricant pour enquête et diagnostic et est retourné aux frais du client.
- La garantie ne couvre pas, et le fabricant ou l'agent n'est pas responsable des éléments suivants, quels qu'ils soient : Les dommages causés par la tempête, la foudre ou les surtensions, les inondations, les dommages accidentels, le vandalisme ou les dommages délibérés, la corrosion inexpliquée ou les environnements anormalement difficiles, les défaillances des réseaux téléphoniques, la non-interopérabilité future entre le produit et les fournisseurs de réseaux qui causent un mauvais fonctionnement en raison de changements mis en œuvre par les fournisseurs de téléphones après la fabrication du produit, ou ce qui est hors du contrôle du fabricant (par exemple, la coupure 2G, 3G, la suppression ou l'impossibilité d'obtenir le service VOLTE), et les dommages dus à une installation non appropriée.
- Le fabricant n'accepte en aucun cas d'être tenu responsable de l'un ou l'autre des éléments suivants encourus en raison d'un défaut du produit : Coût de la présence sur le site, désagréments, taux de main d'œuvre, temps perdu, perte ou dommage à la propriété, violations de la sécurité, clauses de retard de paiement ou violations de tout contrat entre l'installateur et le client.
- Il s'agit d'un produit à installer par un professionnel uniquement. Le produit est un composant d'un système global. Par conséquent, il est de la responsabilité de l'installateur de certifier la sécurité et la conformité de l'ensemble du système fini. Dès que ce produit est fixé à un autre élément, ou connecté à un autre dispositif tiers, alors le produit a été modifié, et la conformité aux réglementations locales du pays d'installation est strictement la responsabilité de l'installateur.
- Des frais de réapprovisionnement peuvent s'appliquer aux articles retournés qui s'avèrent être non défectueux. Les unités complètes seront également soumises à des frais de réapprovisionnement si elles sont retournées pour être créditées, qu'un défaut soit découvert ou non. Les frais de réapprovisionnement peuvent varier en fonction de l'état de l'article retourné et de la possibilité de déterminer s'il s'agit d'un article neuf. Les conditions de garantie ne donnent pas droit aux clients à un remboursement intégral automatique. Pour plus de détails sur les procédures de retour et les frais de réapprovisionnement, contactez l'agent.
- Les articles présentant des signes physiques de dommages dus à la surtension ne sont pas couverts par la garantie. Les articles présentant des signes visibles de dommages dus à la surtension ne seront couverts par la garantie que si une preuve photographique est fournie sur le site, montrant que la protection contre la surtension a été installée.

Les conditions de garantie complètes sont disponibles sur demande auprès du département technique d'AES. Traduit avec [www.DeepL.com/Translator](http://www.DeepL.com/Translator) (version gratuite)

## Chaînes SMS de base pour gérer les portes

Fonction	Chaîne CMD (SMS)
Déclenchement, verrouillage ou déverrouillage manuel du relais par SMS. X = Fonction de relais (1 = relais de déclenchement, 2 = relais de verrouillage, 3 = relais de déverrouillage)	1234#X##
Vérifier l'état de l'interphone (le niveau de signal minimum requis pour un fonctionnement complet est de 10)	*20##
Vérifier les numéros stockés O = numéro de sortie. I = numéro à composer. N = autre message. E = fin du message.	*21##
Vérifier l'état du relais	*22##
Vérifier les codes enregistrés sur le clavier	1234#25##
Mémorisation des numéros de sortie (3 MAX) X = numéro de séquence composé de 1 à 3 numéro = numéro de téléphone (14 chiffres maximum)	9999#11Xnumero#
Modifier le temps de relais Durée = 1-99 seconds	9999#50durée#
Ajouter un numéro d'identification de l'appelant (25 MAX) (longueur maximale de 14 chiffres)	9999#72numero#
Ajouter le code du clavier (25 MAX) Code = 4 chiffres. Temps = 1-10 secondes Utilisez 0 seconde pour le code de verrouillage	9999#811code#temps#
Définir l'APN pour se connecter au réseau 4G Nom APN = APN du réseau (par exemple, 9999#97wap.vodafone.co.uk#)	9999#97APNnom#
Réinitialisation d'usine (Tout par défaut)	9999#999#

\* TESTEZ TOUJOURS L'APPAREIL SUR LE SITE AVANT DE L'INSTALLER POUR ÉVITER LES FRAIS DE RE-STOCKAGE \* Voir les conditions générales sur notre site

## DÉPANNAGE

Symptômes causés	Problème/erreur	Solution
Aucune LED allumée.	L'appareil ne s'allume pas.	Vérifiez que la tension d'alimentation de l'interphone est de 23,4 V CC ou plus. La longueur du câble entre le bloc d'alimentation et l'interphone doit être inférieure à 25 pieds et de calibre 14 pour les distances plus longues. Voir le guide. Vérifiez le fusible.
Pas de feu vert de l'unité CPU	L'appareil s'allume mais ne montre pas de réception réseau ou ne répond pas aux SMS.	A. Cela signifie que l'appareil n'est pas en mesure de détecter le réseau pour une raison quelconque. Mettez l'appareil hors tension, retirez la carte SIM et insérez-la dans un téléphone mobile pour vérifier qu'elle peut passer un appel et qu'elle dispose d'un crédit d'appel s'il s'agit d'une carte SIM à carte prépayée. - Désactivez toute demande de code PIN si elle est active sur la carte SIM. - Vérifiez que la carte SIM est une carte SIM standard pour la voix. Si vous n'êtes pas sûr, contactez votre fournisseur de carte SIM pour vérifier. - Vérifiez que la réception est moyenne ou bonne. Une mauvaise réception n'est pas suffisante. - Éteignez l'appareil, retirez la carte SIM, utilisez du papier de verre fin pour poncer légèrement les coussinets et les contacts de la carte SIM sur l'unité GSM, pliez légèrement les contacts vers le haut pour qu'ils aient un meilleur contact avec la carte SIM et réessayez. - Vérifiez que l'antenne est connectée et que le câble d'antenne ne présente pas trop de courbures. Vérifiez la hauteur de l'antenne et assurez-vous qu'elle ne se trouve pas dans un boîtier métallique. - Vérifiez la taille correcte du câble d'alimentation pour la longueur du câble du bloc d'alimentation. <b>Reportez-vous au manuel pour les directives.</b>
L'appel va sur la messagerie vocale s'il n'y a pas de réponse.	L'appareil appelle le premier numéro, mais la messagerie vocale s'active avant qu'il puisse appeler le deuxième numéro.	Diminuez le temps d'appel selon les instructions de programmation.
La fonction d'identification de l'appelant ne fonctionne pas.	Programmation incorrecte ou mauvais signal	Si votre numéro est un numéro privé ou un numéro masqué, il ne fonctionnera pas. Assurez-vous que le numéro est programmé comme vous le feriez normalement depuis un autre téléphone. - Assurez-vous que vous avez un signal GSM adéquat à l'interphone en envoyant *20# comme texte.
Il n'y a pas d'audio depuis la porte, mais la personne à la porte peut entendre correctement.	Cela peut être dû à une faible réception, à des câbles d'alimentation trop longs ou à des câbles d'alimentation non conformes.	- Vérifiez le niveau de réception par *20#. - Changez de carte SIM si nécessaire, pour un autre réseau qui pourrait avoir une meilleure couverture. - Achetez une antenne à haut gain. Ce problème peut également être causé par un microphone défectueux, de l'eau sur un microphone provenant d'un arroseur par exemple, ou des saletés/insectes bloquant l'orifice du microphone. Si la réception est optimale et que le problème persiste, contactez votre fournisseur ou votre installateur.
La qualité audio que l'on peut entendre sur le téléphone distant est mauvaise ou bourdonne.	Une mauvaise réception ou des câbles d'alimentation de qualité inférieure.	Un petit bourdonnement GSM peut être considéré comme normal sur les interphones GSM, mais pas au point de ne pas pouvoir entendre la personne qui parle. Il s'agit d'un symptôme de mauvaise réception. Essayez les étapes ci-dessus pour vérifier et améliorer la réception. Envisagez d'installer une antenne externe à haut gain. Éloignez l'antenne. Supprimez les coudes courts de l'antenne. Assurez-vous que le câble d'antenne de rechange n'est pas enroulé à l'intérieur du pupitre d'appel.
Les touches de déclenchement ne fonctionnent pas lorsque l'interphone appelle un téléphone.	Mauvais signal GSM à la porte ou problème avec le PCB de contrôle de la porte.	A. Vérifiez si vous pouvez entendre le cliquetis du relais au niveau du portail lorsque vous appuyez sur les touches pendant un appel. Si vous l'entendez, le système fonctionne. Vérifiez le câblage entre le relais et la serrure ou le panneau du portail. Si les relais n'émettent pas de clic, vérifiez cette fonction sur un autre téléphone portable ou fixe. S'il fonctionne sur un autre téléphone, vérifiez les paramètres du téléphone en question dans la rubrique "Tonalités DTMF". Le fait que les tonalités DTMF ne fonctionnent pas correctement est également le symptôme d'une faible réception ou d'un câblage électrique insuffisant. Vérifiez les étapes ci-dessus pour améliorer la réception ou résoudre le problème d'alimentation. - Vérifiez également que les relais ne sont pas déjà verrouillés par la commande *22#. S'ils sont verrouillés, il faut les déverrouiller pour que les touches de déclenchement fonctionnent. - Vérifiez si cela fonctionne par SMS. Essayez de verrouiller un relais puis utilisez le bouton d'état pour vérifier si le relais est verrouillé. Si cela fonctionne, le problème peut venir du téléphone utilisé ou d'une faible puissance du signal à l'interphone.

## Réinitialisation / Unité par défaut

- 1) Éteignez l'appareil. (environ 60 secondes)
- 2) Allumez l'interphone et appuyez deux fois sur le bouton d'appel.

(il y a un mode de réglage de 5 secondes pour cela, commençant par un simple bip et se terminant par un double bip).

- 3) Allumez l'appareil
- 4) L'appareil émet quatre bips.
- 5) L'appareil efface ensuite la mémoire et se met en défaut.

**Note:** L'exécution de ce processus supprimera toute la programmation actuelle, y compris les utilisateurs et les codes d'accès enregistrés.

*Ce produit n'est pas un produit complet tant qu'il n'est pas entièrement installé. Il est donc considéré comme un composant d'un système global. L'installateur est tenu de vérifier que l'installation finale est conforme aux exigences réglementaires locales. Cet équipement fait partie d'une "installation fixe".*

**BESOIN D'ASSISTANCE?**

[WWW.AESGLOBAL.FR](http://WWW.AESGLOBAL.FR)

**06 95 07 83 32**