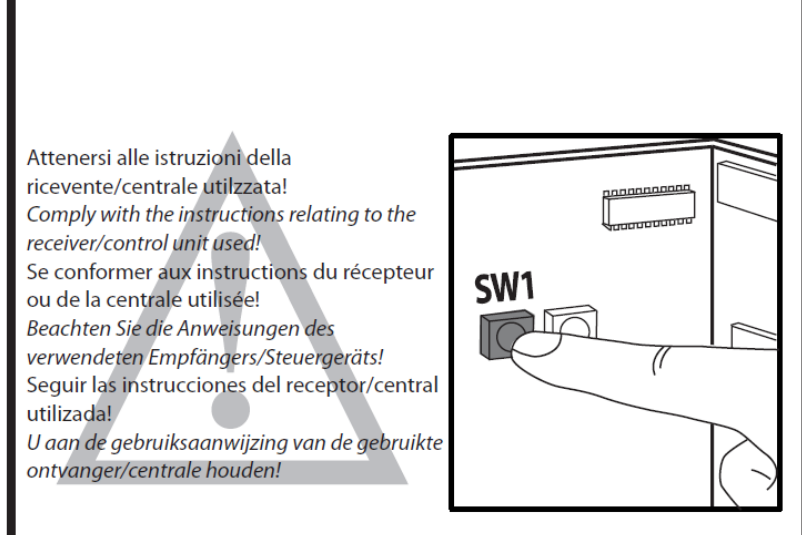
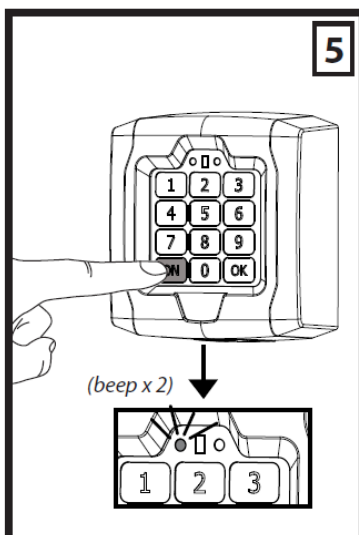
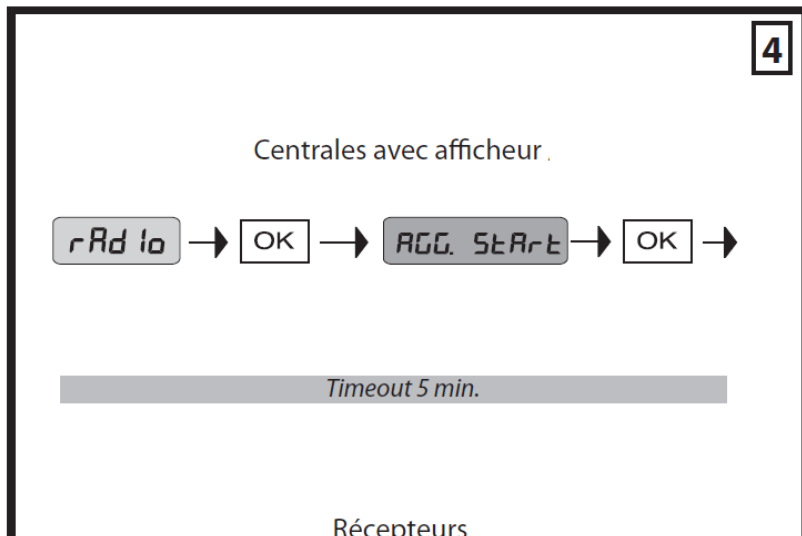
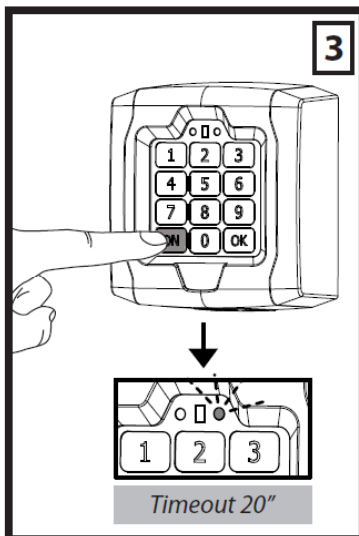
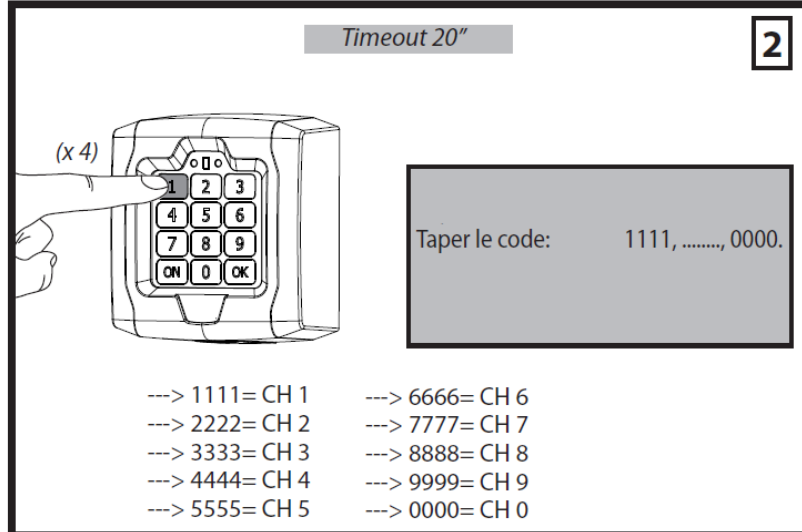
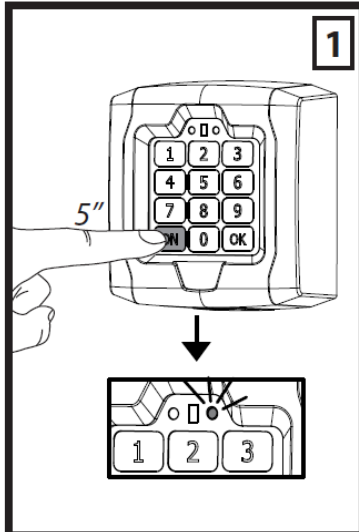
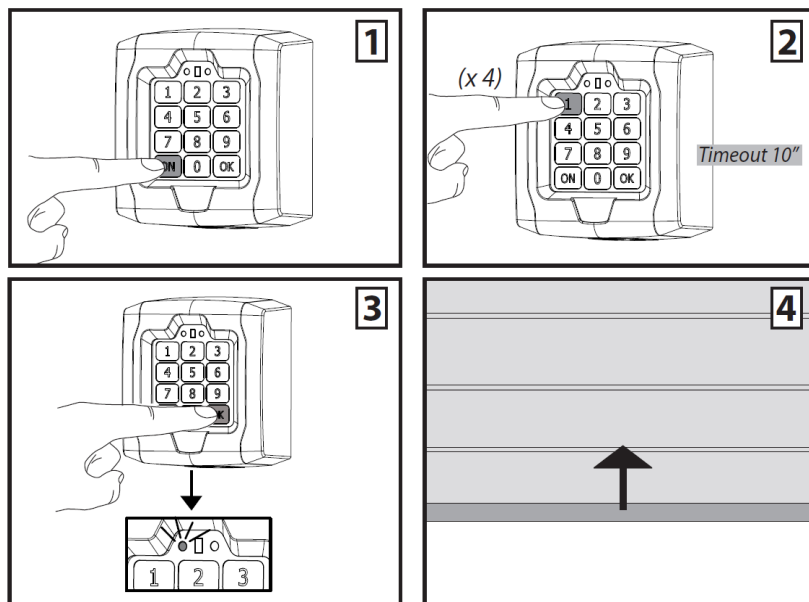


1) MEMORISATION DU CLAVIER Q-BO TOUCH

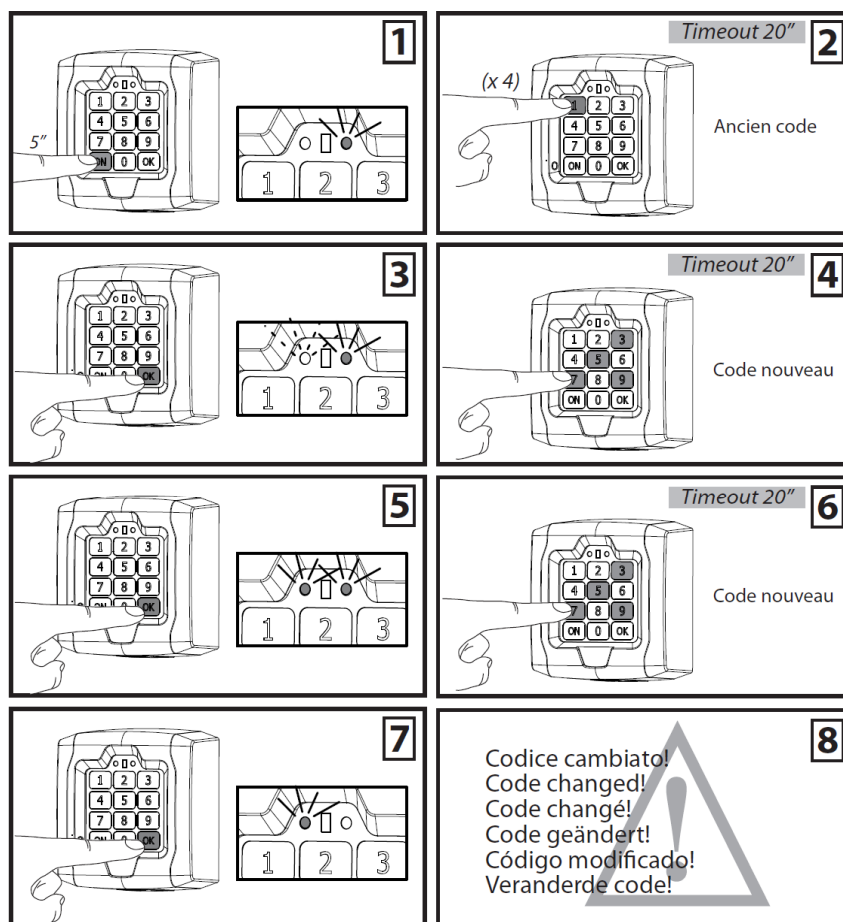


2) UTILISATION NORMALE DU CLAVIER



ATTENTION: Après la saisie de 3 codes erronés consécutifs Q-BO TOUCH se bloquera et n'acceptera plus de codes pendant 90 secondes. En cas de code suivant, Q-BO TOUCH se bloquera à la première tentative.

3) CHANGEMENT DU CODE



ATTENTION: le code consiste en une séquence de min. 4 et max. 7 chiffres (de 0 à 9). Ne pas utiliser de codes avec toutes les chiffres égaux. (es. code 2222, 3333, 4444, 0000 etc).



tuned to you

CLAVIER Q-BO TOUCH

Version Q-BO TOUCH 15

4) AJOUT DU CODE

<p>5"</p>	<p>Timeout 20"</p> <p>Taper password</p>	
	<p>Timeout 20"</p> <p>Code déjà présent dans le CH(1,2...9,0) à activer.</p>	
	<p>Timeout 20"</p> <p>Taper code nouveau</p>	
	<p>Timeout 20"</p> <p>Taper code nouveau</p>	<p>9</p> <p>Codice aggiunto! Code added! Code ajouté! Code hinzugefügt! ¡Código agregado! Code toegevoegd!</p>

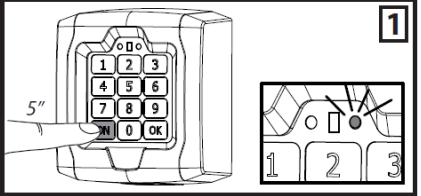
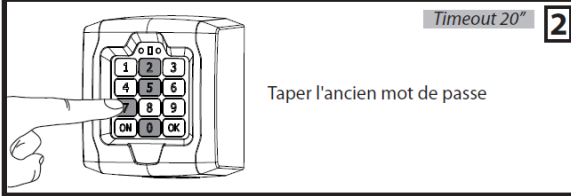
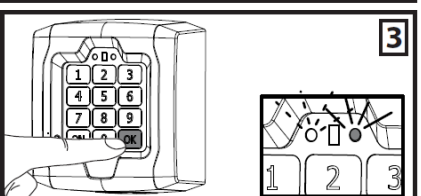
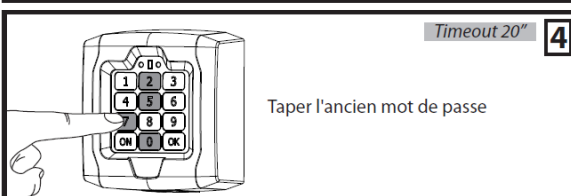
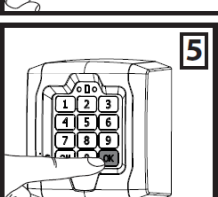
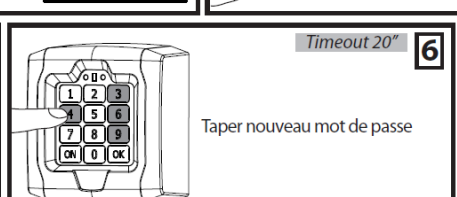
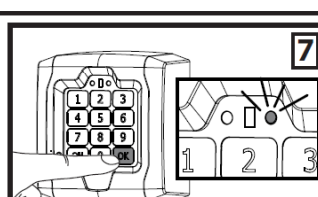
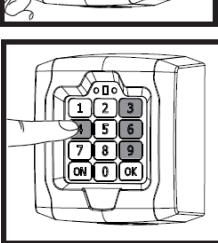
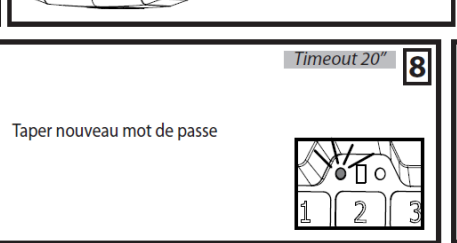
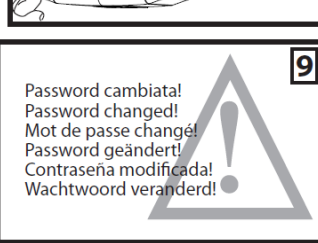
ATTENTION : Pour ajouter un code il est nécessaire connaître le mot de passe du système. Le Q.BO TOUCH gère jusqu'à 100 codes différents. Le nouveau code aura la même fonction du code déjà présent (active le même canal).

5) EFFACEMENT D'UN CODE

<p>5"</p>	<p>Timeout 20"</p> <p>Code à éliminer</p>
	<p>Timeout 20"</p> <p>Code à éliminer</p>
	<p>6</p> <p>Code éliminé!</p>

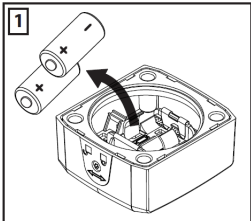
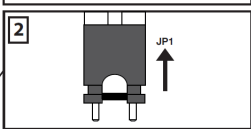
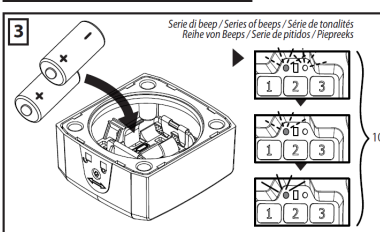
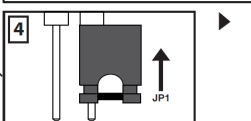
ATTENTION: si l'on élimine le dernier, il n'est plus possible d'activer la centrale correspondante. Pour rétablir le fonctionnement il est nécessaire d'exécuter un effacement total des codes et de répéter l'installation dès le début. Il est conseillé d'éliminer les codes des canaux non affectés (ex. code 2222, 3333, 4444, 0000 et cetera si on utilise une seule centrale).

6) CHANGEMENT DU MOT DE PASSE

 <p>5"</p>	 <p>Timeout 20"</p> <p>Taper l'ancien mot de passe</p>	
	 <p>Timeout 20"</p> <p>Taper l'ancien mot de passe</p>	
	 <p>Timeout 20"</p> <p>Taper nouveau mot de passe</p>	
	 <p>Timeout 20"</p> <p>Taper nouveau mot de passe</p>	 <p>9</p> <p> Password cambiata! Password changed! Mot de passe changé! Password geändert! Contraseña modificada! Wachtwoord veranderd! </p>

MOT DE PASSE PAR DEFAULT :1234 NOUVEAU MOT DE PASSE:

7) EFFACEMENT TOTALE DES CODES

 <p>1</p>	
 <p>2</p> <p>JP1</p>	
 <p>3</p> <p>Serie di beep / Series of beeps / Série de tonalités Reihe von Beeps / Serie de pitidos / Piepreeks</p> <p>10"</p>	
 <p>4</p> <p>JP1</p>	<p>Etat LED : éteint.</p>